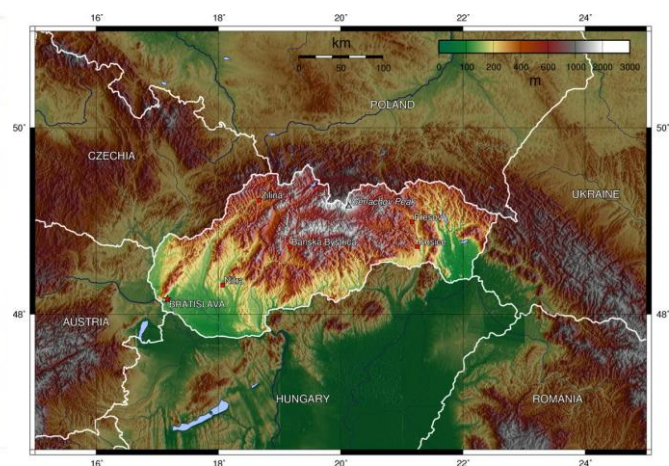


**Opakovanie učiva o Slovenskej republike. Dôsledne sa naučiť, po nástupe do školy bude po zopakovaní učiva prebiehať preverovanie vedomostí formou testu.**

## Poloha a rozloha Slovenska

**Slovensko** sa nachádza v strede Európy. Slovenská obec Kremnické Bane je považovaná za absolútny stred Európy. Slovensko je **vnútrozemský štát**, čo znamená, že nemáme more. **Slovensko susedí s 5 štátmi**: na severe s **Poľskom**, na východe s **Ukrajinou**, na juhu s **Maďarskom**, na juhozápade s **Rakúskom** a na západe s **Českou republikou**. **Najdlhšiu hranicu** má Slovensko s **Maďarskom a Poľskom**. Tretiu najdlhšiu hranicu má Slovensko s Českou republikou, nasleduje Ukrajina a **najkratšia hranica je s Rakúskom**. Hranica s Poľskom a Českom je hornatá a členitá (Vysoké Tatry, Veľká Fatra, Biele Karpaty). Hranica Slovenska s Rakúskom, Maďarskom a Ukrajinou je nížinatá. **Najsevernejším bodom** Slovenska je obec **Oravská Polhora**, **najjužnejším miestom** Slovenska je obec **Patince**. **Najzápadnejším miestom** Slovenska je obec **Záhorská Ves** a **najvýchodnejším miestom** obec **Nová Sedlica**.



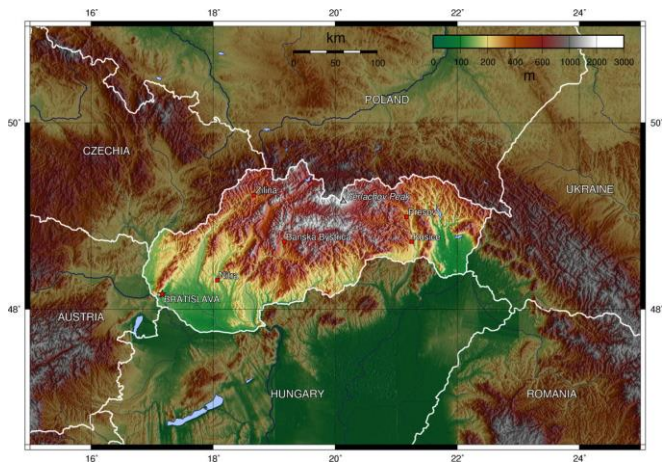
**Slovensko má v Európe významnú polohu** a postavenie, pretože leží na **dôležitých dopravných koridoroch** medzi východom a západom a taktiež medzi severom a juhom. Slovensko patrí do „**Vyšegradskej skupiny**“ krajín (Slovensko, Česko, Maďarsko a Poľsko), ktoré sú hranicou medzi Európskou úniou a inými nečlenskými krajinami Európskej únie.

**Slovensko má rozlohu 49 035 km<sup>2</sup>**. V porovnaní s okolitými krajinami má Slovensko menšiu rozlohu. Česká republika má 1,6 krát väčšiu rozlohu ako Slovensko, Poľsko má 6,4 krát väčšiu rozlohu ako Slovensko a Maďarsko má 1,9 krát väčšiu rozlohu ako Slovensko.

## Povrch a podnebie Slovenska

Približne **2/3 Slovenska** pokrývajú **pohoria** alebo **pahorkatiny**. Najvyššie pohoria (Vysoké Tatry, Nízke Tatry, Veľká Fatra, Malá Fatra) sa nachádzajú predovšetkým v severnej časti Slovenska. Nižšie pohoria, pahorkatiny a kotliny medzi pohoriami (Biele Karpaty, Javorníky, Pieniny, Čergov, Poloniny) sa nachádzajú aj v severozápadnej, severovýchodnej a strednej časti Slovenska. Uvedené pohoria sú zložené najmä zo žuly a granitu, preto ich nazývame „**jadrové pohoria**“.

Zvyšnú **1/3 Slovenska** zaberajú nížiny. Najväčšou nížinou Slovenska je Podunajská nížina na juhozápade Slovenska a Východoslovenská nížina na juhovýchode Slovenska.



**Slovensko** leží v prechodnom type **mierneho pásma** (medzi oceánskym a kontinentálnym). Najviac slnečného svitu má juh Slovenska (**Podunajská nížina – 2 250 hod.**), najmenej slnečného svitu majú severné svahy pohorí na severe a v strede Slovenska (**Orava, Horehronie, Liptov, Spiš – 2 000 hod.**). Najviac zrážok spadne v pohoriach severného Slovenska (**Vysoké a Nízke Tatry – 2 000 mm** a najmenej v nížinách južného Slovenska (**Sládkovičovo, Trebišov 550 mm ročne**). Nížiny južného Slovenska sú zároveň najteplejšími oblasťami (najvyššia nameraná teplota na Slovensku – **Hurbanovo + 40,3 °C**) a najchladnejšími miestami Slovenska sú pohoria a kotlina na severe ( najnižšia nameraná teplota na Slovensku – obec **Vígľaš** (Zvolenská kotlina) – **41,0 °C**). Počas roka fúka na Slovensku najmä západný a severozápadný vietor, teplota klesá na každých 100 metrov približne o **0,5 °C** (tento jav nazývame **teplotný gradient**).